

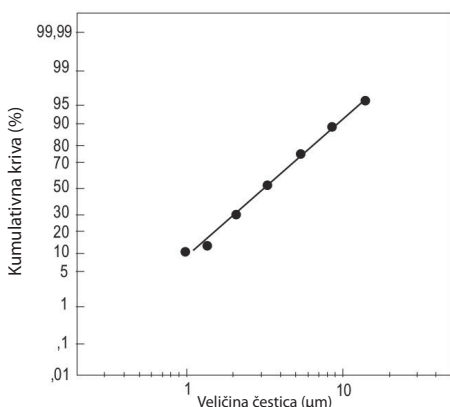
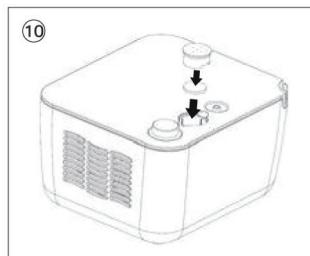
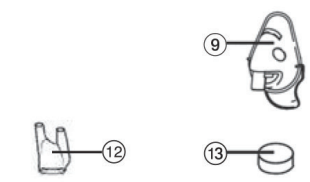
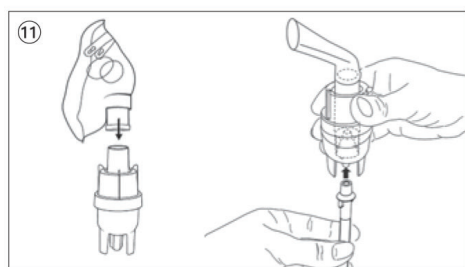
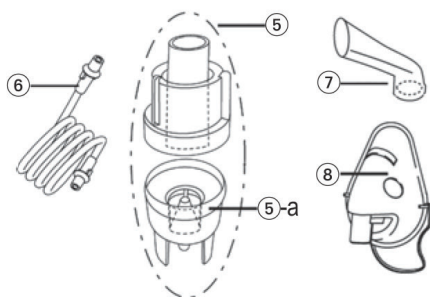
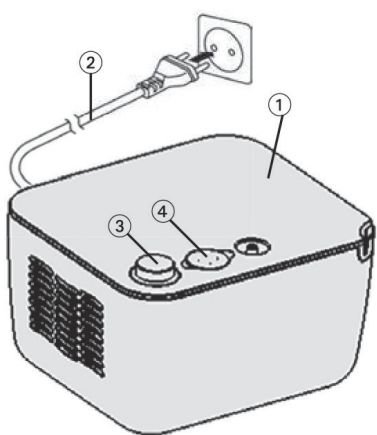
Kompresorski inhalator



Microlife NEB 200

Poštovani korisniče,
Ovaj inhalator je sistem za aerosol terapiju pogodan za kućnu upotrebu. Ovaj uređaj se koristi za raspršivanje tečnosti, tečnih lekova (aerosola) i za tretman gornjih i donjih delova respiratornog trakta.
Molimo da veoma pažljivo proučite uputstva, kako biste razumeli sve funkcije i informacije vezane za bezbednost. Mi želimo da budete srećni sa svojim Microlife proizvodom. Ukoliko imate bilo kakva pitanja, probleme ili želite da naručite rezervne delove, molimo kontaktirajte Vaš lokalni Microlife – Uslužni servis. Vaš prodavac ili apoteka će Vam dati adresu Microlife dobavljača u Vašoj zemlji. Kao alternativa, možete da posetite internet sajt www.microlife.com, gde ćete naći mnoštvo dragocenih informacija o našim proizvodima. Ostanite zdravo – Microlife AG!

- ① Klipni kompresor
- ② Kabel za napajanje
- ③ Prekidač Uključi/Isključi (ON/OFF)
- ④ Odeljak za vazdušni filter
- ⑤ Raspršivač
 - a: Glava raspršivača
- ⑥ Crevo za vazduh
- ⑦ Nastavak za usta
- ⑧ Maska za odrasle
- ⑨ Maska za decu
- ⑩ Zamena filtera za vazduh
- ⑪ Sklapanje raspršivača
- ⑫ Nastavak za nos
- ⑬ Vazdušni filter



1. Objašnjenje značenja simbola

Elektronski uređaji moraju biti odlagani u skladu sa lokalnim važećim propisima, ne sa komercijalnim otpadom.

Pre upotrebe pažljivo pročitajte uputstvo.

Tip BF

Medicinsko sredstvo klase II

Serijski broj

Kataloški broj

Jedinstveni identifikacioni broj serije

Proizvođač

Uključen (ON)

Isključen (OFF)

IP21 Zaštita od čvrstih stranih objekata i štetnih efekata usled prodora u vode

CE 0123 CE oznaka usklađenosti



Globalcare Medical Technology Co., Ltd
7th Building, 39 Middle Industrial Main Road,
European Industrial Zone, Xiaolan Town,
528415 Zhongshan City, Guangdong Province, PRC

Nosilac upisa u Registar medicinskih sredstava BiH:
R&B MEDICAL Co Plus
Pavlovića put 64a, Bijeljina, +387 55 213 888, +387 65 273 945
e-mail: office@rbmedicalcoplus.ba, www.rbmedicalcoplus.ba

Broj Potvrde o upisu u Registar medicinskih sredstava BiH: 06-07.4-1-9337-2/17

Datum izdavanja potvrde: 23.04.2018.

2. Važna bezbednosna uputstva

- Ovaj uređaj se može koristiti isključivo u svrhe opisane u ovom uputstvu. Proizvođač se ne može smatrati odgovornim za oštećenja nastala neadekvatnom upotrebom.
- Držite uputstva na sigurnom mestu, radi naknadnih informacija.
- Ne uključivati uređaj u prisustvu anestetičkih mešavina zapaljivih u prisustvu kiseonika ili azot protoksida.
- Ovaj uređaj nije pogodan za primenu u anesteziji i plućnoj ventilaciji.
- Ovaj uređaj može biti korišćen isključivo uz originalne delove na način kako je objašnjeno u ovom uputstvu.
- Nemojte koristiti ovaj uređaj ukoliko smatrate da je oštećen ili primetite nešto neobično.
- Nikada nemojte otvarati ovaj uređaj.
- Ovaj uređaj sadrži osetljive komponente i sa njim se mora oprezno rukovati. Pogledati čuvanje i uslove rada opisane u delu «Tehničke specifikacije».
- Zaštite ga od:
 - vode i vlage
 - ekstremnih temperatura
 - udara i padova
 - prljavštine i prašine
 - direktne sunčeve svetlosti
 - toplote ili hladnoće
- U skladu sa propisima o bezbednosti koji se odnose na električne uređaje:
 - Nikada nemojte dodirivati uređaj mokrim ili vlažnim rukama.
 - Tokom rada uređaj postavite na ravnu i horizontalnu površinu.
 - Nemojte povlačiti kabal ili sam uređaj kako bi ga isključili iz utičnice.
 - Utičak je zasebni element strujne mreže; utičak držite dostupnim kada koristite uređaj.
- Pre povezivanja uređaja na električnu mrežu, na pločici na donjem delu uređaja proverite da li uređaj odgovara vašoj lokalnoj električnoj mreži.
- U slučaju da utičak koji ste dobili s uređajem ne odgovara vašoj zidnoj utičnici, kontaktirajte kvalifikovanu osobu koja će vam zameniti tu utičnicu odgovarajućom. Generalno, upotreba adaptera, jednostavnih ili višestrukih, i/ili produžnih kablova, se ne preporučuje. Ako je njihova upotreba neophodna, potrebno je koristiti tipove koji su usklađeni s propisima o bezbednosti, pazeći da ne prelaze maksimalnu dozvoljenu granicu napajanja, što je označeno na adapterima i produžnim kablovima.
- Uredaj ne ostavljajte priključen kada nije u upotrebi; isključite uređaj iz utičnice kada nije uključen.
- Postavljanje uređaja se mora obaviti u skladu sa uputstvom proizvođača. Nepravilno postavljanje može uzrokovati i oštećenja na ljudima, životinjama ili objektima, za koje se proizvođač ne može smatrati odgovornim.
- Nemojte menjati strujni kabal ovog uređaja. U slučaju oštećenja strujnog kabla, za zamenu se obratite servisu koji je ovlašćen od strane proizvođača.
- Kabal za napajanje uvek mora biti odmotan kako bi se sprečilo opasno pregrevanje.
- Pre održavanja ili čišćenja, isključite uređaj i izvucite utičak iz utičnice.
- Koristite isključivo lek koji Vam je preporisan od strane lekara i pridržavajte se uputstva lekara kada je reč o doziranju, dužini i učestalosti terapije.
- U zavisnosti od patologije, koristite samo terapiju koju vam je preporučio vaš lekar.
- Nastavak za nos koristite samo ako vam je tako izričito navedeno od strane vašeg lekara, obraćajući posebnu pažnju na to da bifurkacije NIKADA ne stavite u nos, nego da ih samo stavite što je bliže moguće.
- Proverite u uputstvu za upotrebu leka moguće kontraindikacije sa uobičajenim sistemima za aerosol terapiju.
- Ne postavljajte opremu na način koji otežava upravljanje isključivanjem uređaja.
- U svrhu veće higijenske sigurnosti, ne koristite iste dodatke za više od jedne osobe.
- Nikada ne naginjite raspršivač za ugao veći od 60°.
- Ne koristite aparat u blizini jakih elektromagnetnih talasa, kao što su mobilni telefon ili radio instalacije. Održavajte minimalno rastojanje od 3.3 m od takvih uređaja, kada koristite ovaj uređaj.



Obezbedite da deca ne koriste ovaj uređaj bez nadzora; pojedini delovi su dovoljno mali da mogu biti progutani. Obratite pažnju na postojanje rizika od davljenja u slučaju da uređaj poseduje kablove ili cevi.



Nije predviđeno da se ovaj uređaj koristi kao zamena za konsultacije sa lekarom.

3. Priprema i korišćenje uređaja

Pre korišćenja uređaja po prvi put, preporučujemo čišćenje na način kako je to opisano u odeljku «Čišćenje i dezinfekcija».

1. Sklopite raspršivač (1). Vodite računa da su svi delovi kompletni.
2. Napunite raspršivač rastvorom za inhalaciju, u skladu sa instrukcijama lekara. Vodite računa da ne prekoračite maksimalni označeni nivo tečnosti.
3. Povežite raspršivač pomoću creva za vazduh (6) sa kompresorom (1) i uključite kabl za napajanje (2) u utičnicu (230V 50 Hz AC).
4. Stavite prekidač Uključi/Isključi (On/Off) (3) u položaj «I» kako biste započeli tretman.
 - Nastavak za usta omogućava bolju distribuciju leka ka plućima.
 - Izaberite masku za odrasle (8) ili masku za decu (9) i pobrinite se da ona u potpunosti prekriva područje oko usta i nosa.
 - Koristite sve dodatke, uključujući i nastavak za nos (12), na način kako je to prepisao Vaš lekar.
5. Tokom inhalacije sednite uspravno i opušteno za sto, ne u fotelju, kako biste izbegli pritisakanje disajnih puteva i smanjenje efikasnosti tretmana. **Nemojte ležati tokom inhalacije.** Ukoliko se ne osećate dobro, prekinite inhalaciju.
6. Pošto završite inhalaciju u trajanju koje Vam je lekar prepisao, stavite prekidač Uključi/Isključi (3) u položaj «O» da biste isključili uređaj i izvucite kabl za napajanje iz utičnice.
7. Ispraznite preostalu količinu leka iz raspršivača i očistite uređaj na način kako je to opisano u odeljku «Čišćenje i dezinfekcija».



Ovaj uređaj je namenjen za upotrebu sa prekidima, i to 30 minuta rada (ON) / 30 minuta pauze (OFF). Isključite uređaj nakon 30 minuta rada i sačekajte narednih 30 minuta pre otpočinjanja terapije.



Uređaj ne zahteva kalibraciju.



Nisu dozvoljene izmene na uređaju.

4. Čišćenje i dezinfekcija

Nakon svake terapije, temeljno očistite sve komponente kako biste uklonili ostatke leka i moguće nečistoće. Za čišćenje kompresora koristite meku i suhu tkaninu s ne-abrazivnim sredstvima za čišćenje.



Pobrinite se da unutrašnji delovi uređaja ne dodu u kontakt s tečnostima i da je utičak isključen iz utičnice.

Čišćenje i dezinfekcija dodatka

Pažljivo pratite uputstvo za čišćenje i dezinfekciju dodatka jer su oni vrlo važni za pravilan rad uređaja i uspeh terapije.

Pre i posle svakog tretmana

Rasklopite raspršivač (5) okretanjem vrha u smeru kazaljke na satu i uklonite konus za sprovođenje leka. Operite delove rasklopljenog raspršivača, nastavak za usta (7) i nastavak za nos (12), koristeći vodu sa česme; uronite ih u klučalu vodu tokom 5 minuta. Ponovno sastavite komponente raspršivača i priključite ga na priključak creva za vazduh, uključite uređaj i pustite da radi 10-15 minuta.



Maske i crevo za vazduh perite toplom vodom.



Koristite samo sredstva za hladnu dezinfekciju prateći uputstvo proizvođača.



Crevo za vazduh i maske nemojte prokuvavati ili zagrevavati u autoklavu.

5. Održavanje, briga i servis

Sve rezervne delove poručite od svog prodavca ili farmaceuta ili kontaktirajte Microlife-Servis (videti u uvodnoj reči).

Zamena raspršivača

Zamenite raspršivač (5) nakon dužeg perioda nekorisćenja, u slučajevima kada pokazuje deformacije, znakove kvarenja, ili kada je glava raspršivača (5)-a začepljena osušenim ostacima leka, prašinom, itd. Preporučujemo zamenu raspršivača nakon 6 meseci do 1 godine, zavisno od upotrebe.



Koristite samo originalne raspršivače!

Zamena filtera za vazduh

U normalnim uslovima upotrebe, filter za vazduh (13) treba zameniti nakon otprilike 500 radnih sati ili nakon svake godine. Preporučujemo da povremeno proveravate filter za vazduh (10-12 tretmana), a ako je filter sive ili smeđe boje ili je mokar, zamenite ga novim.



Nemojte pokušavati da očistite filter u svrhu ponovne upotrebe.



Filter za vazduh se ne sme servisirati ili održavati tokom korišćenja od strane pacijenta.



Upotrebljavajte samo originalne filtere! Ne koristite uređaj bez filtera!

6. Problemi i njihovo rešavanje

Uređaj ne može da se uključi

- Proverite da li je utičak za struju (2) ispravno ubačen u utičnicu.
- Proverite da li je prekidač Uključi/Isključi (3) u poziciji «I».
- Proverite da li uređaj funkcioniše u okviru ograničenja rada navedenih u ovom uputstvu (30 min. uključen / 30 min. isključen).

Inhalator radi slabo ili nikako

- Proverite da li je crevo za vazduh (6) ispravno povezano na oba kraja.
- Proverite da crevo za vazduh nije zgnječeno, savijeno, prljavo ili blokirano. Ukoliko je neophodno, zamenite ga novim.
- Proverite da li je raspršivač (5) pravilno sklopljen i da li je obojena glava raspršivača (5)-a pravilno postavljena i da nije začepljena.
- Proverite da li je stavljen odgovarajući lek.

7. Garancija

Aparat je pod garancijom 5 godina, počev od datuma kupovine. Garancija je validna jedino uz garantni list, popunjen od strane prodavca (videti drugu stranu), kojim se potvrđuje datum kupovine ili račun.

- Garancija se odnosi samo na kompresor. Zamenljive komponente, poput raspršivača, maski, nastavka za usta, creva za vazduh i filtera, nisu obuhvaćene.
- Otvaranje ili prepravljavanje aparata čini garanciju nevažećom.
- Garancija ne pokriva štetu izazvanu nepravilnim rukovanjem, nezgodama ili odstupanjima od uputstava za upotrebu.

8. Tehničke specifikacije

Brzina raspršivanja: 0,4 ml/min. (NaCl 0,9%)

Veličina čestica: 71,2% < 5 µm
3,16 µm (MMAD)

Maksimalni slobodni protok vazduha: 15 l/min.

Radni protok vazduha: 5,31 l/min.

Nivo akustične buke: 52 dBA

Napon struje: 230V 50 Hz AC

Dužina kabla za napajanje: 1,6 m

Kapacitet raspršivača: min. 2 ml; max. 8 ml

Rezidualni volumen: 0,8 ml

Radna ograničenja: 30 min. uključen (ON) / 30 min. isključen (OFF)

Radni uslovi: 10 - 40 °C / 50 - 104 °F
30 - 85 % relativna maksimalna vlažnost

Uslovi čuvanja i transporta: -20 - +60 °C / -4 - +140 °F
10 - 95 % relativna maksimalna vlažnost
Atmosferski pritisak 700 - 1060 hPa

Težina: 1300 g

Dimenzije: 92 x 160 x 140 mm

IP Klasa: IP21

Referentni standardi: EN 13544-1; EN 60601-1;
EN 60601-2; EN 60601-1-6;
IEC 60601-1-11

Očekivani vek trajanja: 1000 sati

Ovaj aparat usklađen je sa zahtevima Direktive 93/42/EEC za medicinska sredstva. Medicinsko sredstvo klase II u pogledu zaštite od električnog udara.

Raspršivač, nastavak za usta i maske su delovi tip BF.



Tehničke specifikacije se mogu menjati bez prethodne najave.